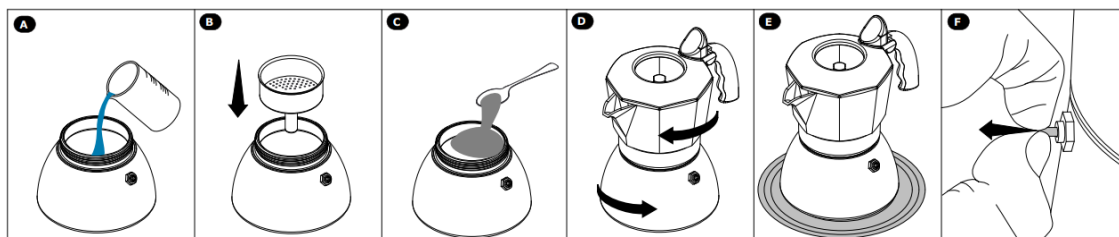


Tato moka konvička disponuje hliníkovou vrchní nádobou a víkem – hliník je legislativně schválený materiál pro bezpečný kontakt s potravinami. Spodní část a filtrační plát jsou dále vyrobeny z nerezové oceli (rovněž schválený materiál pro kontakt s potravinami). Moka konvičku je možné použít na plynovém, elektrickém, sklokeramickém i indukčním vařiči díky nerezovému provedení spodní nádoby.

Před prvním použitím moka konvičku rozšroubujte, rozložte na jednotlivé části a ujistěte se, že nechybí bezpečnostní ventil ani žádná jiná ze součástek. Všechny části konvičky pečlivě omyjte v teplé vodě bez použití čistících prostředků. Poté moka konvičku zase složte a zkontrolujte, zda jsou všechny součásti správně sešroubované a umístěné. Připravte pomocí konvičky první kávu dle níže uvedených instrukcí a tuto první kávu nepijte – vylejte ji do odpadu.

### Návod k použití:

1. Naplňte spodní nádobu (10) moka konvičky studenou vodou; voda nesmí přesahovat spodní okraj bezpečnostního ventilu.
2. Vložte trychtýř se sítkem (2) do spodní nádoby.
3. Naplňte trychtýř mletou kávou (nestlačujte silou!) a očistěte okraj sítka a případně i další části moka konvičky od zbytků kávy.
4. Pevně sešroubujte dolní a horní část moka konvičky a ujistěte se, že je vloženo silikonové těsnění (3). Sešroubování musí být pevné, současně ovšem nevyvíjejte příliš velkou sílu; vyhněte se také vyvíjení síly na držátko moka konvičky.
5. Moka konvičku postavte na ploténku. Na plynovém sporáku nesmí plameny přesahovat okraj spodní části moka konvičky! V případě sklokeramického nebo elektrického ohříváče moka konvičku nikdy nenahřívejte vysokým stupněm ohřevu.
6. Po několika minutách ohřevu začne hotová káva a crema vytékat z hlavy pěního mechanismu (2). Jakmile se horní nádoba naplní kávou, moka konvičku ihned odejměte z tepelného zdroje. Káva může být nyní servírována.



### Doporučení:

Pro přípravu espressa používejte výhradně hrubě mletou kávu; v žádném případě nelze použít kávu rozpustnou nebo jakékoliv jiné extrakty. Při nedodržení tohoto pravidla může dojít k ucpání či jinému poškození sítka.

### Údržba kávovaru:

Moka konvičku myjte pouze vodou, nepoužívejte žádné abrazivní čistící prostředky (písek, drátěnku atp.). Mytí v myčce může způsobit povrchové změny materiálu. Pravidelně čistěte vnitřní část trysky, kterou vytéká káva. Po použití musí být konvička rozebrána a pečlivě vysušena! Zbytková vlhkost v konvičce může poškodit její vnitřní povrch a způsobit nežádoucí zápach konvičky - toto není validním důvodem k uplatnění reklamace. Pokud používáte širokou ploténku nebo velký plamen, může dojít k připálení vnějších stěn moka konvičky.

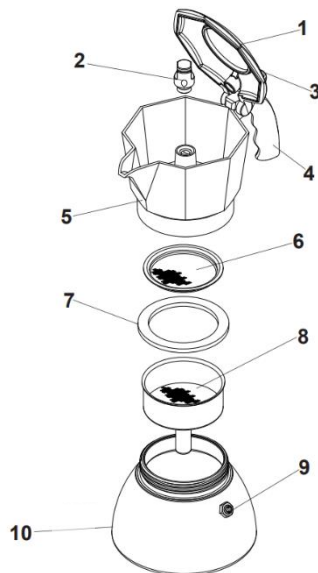
### Bezpečnostní upozornění:

Nešroubovat držení za rukojeť - může dojít ke zlomení rukojeti. Nikdy moka konvičku nenahřívejte bez vody! Připálení moka konvičky vzniklé zahříváním nádoby bez vody není validním důvodem k uplatnění reklamace. Takto vzniklé přepálené skvrny nelze odstranit, jde však o estetické poškození, které nesnižuje funkčnost výrobku.

S horkou moka konvičkou manipulujte pouze pomocí plastové rukojeti. Po uvaření kávy neprovádějte rozšroubování moka konvičky, dokud konvice zcela nezchladne. Pravidelně kontrolujte všechny části moka konvičky, v případě jejich narušení je vyměňte.

Uchovávejte mimo dosah dětí.

### VHODNÉ PRO:



1. Hliníkové víko
2. Hlava pěního mechanismu
3. Knoflík pro zdvižení víka
4. Rukojeť
5. Horní nádoba pro sběr hotové kávy - hliníková
6. Filtrační plát
7. Silikonové těsnění
8. Trychtýř
9. Patentovaný bezpečnostní ventilék Bialetti
10. Spodní nádoba - nerezová